

РЪКОВОДСТВО ЗА МОНТАЖ

# КЛИМАТИК

Преди да монтирате уреда, прочетете докрай това ръководство за монтаж.

Уредът се монтира в съответствие с националните разпоредби за електрически монтаж.

Запазете това ръководство за монтаж за бъдещи справки, след като го прочетете докрай.

Модбас Шлюз За Вътрешно Тяло  
Превод на оригиналното ръководство

## СЪДЪРЖАНИЕ

3	ВАЖНИ ИНСТРУКЦИИ ЗА БЕЗОПАСНОСТ
8	СПЕЦИФИКАЦИЯ
9	НАИМЕНОВАНИЕ НА ВСЯКА ЧАСТ
10	МЕТОД НА МОНТАЖ
10	Монтаж във вътрешното тяло
11	Монтаж
13	МЕТОД ЗА НАСТРОЙКА
13	1. Свързване на сух контакт с РСВА и модбас контролер на вътрешно тяло
13	2. Настройка на адреса

## Важни Инструкции За Безопасност

**ПРОЧЕТЕТЕ ВСИЧКИ ИНСТРУКЦИИ ПРЕДИ ИЗПОЛЗВАНЕ НА УРЕДА.**

Винаги се съобразявайте със следните мерки за безопасност, за да избегнете опасни ситуации и да осигурите максимална производителност на своя продукт.

### **⚠ ПРЕДУПРЕЖДЕНИЕ**

Пренебрегването на указанията може да доведе до тежки наранявания или смърт.

### **⚠ ВНИМАНИЕ**

Пренебрегването на указанията може да доведе до леки наранявания или повреда на уреда.

### **⚠ ПРЕДУПРЕЖДЕНИЕ**

- Монтажът или ремонтите, извършвани от неквалифицирани лица, може да доведат до рискове за Вас и околните.
- Работата по монтажа трябва да бъде извършена в съответствие с националните електротехнически норми и правила само от квалифициран и упълномощен персонал.
- Информацията, съдържаща се в ръководството, е предназначена за употреба от квалифициран обслужващ техник, запознат с процедурите за безопасност и оборудван със съответните инструменти и измервателни уреди.

- Ако не се прочетат внимателно и не се спазват всички инструкции в това упътване, това може да доведе до неизправност на оборудването, повреда на имущество, нараняване на хора и/или смърт.

## **Монтаж**

- Непременно направете заявка към центъра за обслужване или специализирана фирма за монтаж, когато инсталирате уредите. Това ще предизвика пожар, токов удар, експлозия или нараняване.
- При повторен монтаж на вече монтиран уред се обърнете към центъра за обслужване или специализирана фирма за монтаж. Това ще предизвика пожар, токов удар, експлозия или нараняване.
- Не разглобявайте, не закрепвайте и не модифицирайте уредите произволно. Това ще предизвика пожар или токов удар.
- Не забравяйте да изключите захранването преди монтажа. Това ще предизвика токов удар.
- Работата по монтажа трябва да бъде извършена само от упълномощен персонал и в съответствие с националните норми и правила за електрически монтаж.
- Винаги заземявайте. Иначе може да се предизвика токов удар.
- Трябва да използвате безопасно изолирано

електрическо захранване, което отговаря на изискванията на IEC61558-2-6 и NEC клас 2. Ако тези изисквания не бъдат спазени, това може да причини пожар, токов удар, експлозия или нараняване.

- Прикачете сигурно капака на електрическата част към модула. Ако капакът на електрическата част на модула не е прикачен сигурно, това би могло да доведе до пожар или токов удар поради наличие на прах, вода и др.
- Свържете кабелите сигурно, така че външна сила от кабела да не може да действа върху клемите. Неправилното свързване и затягане може да произведе топлина и да причини пожар.

## **При експлоатация**

- Не поставяйте запалими материали в близост до уреда. Това ще предизвика пожар.
- Не допускайте във вътрешността на уреда да влезе вода. Това ще предизвика токов удар или повреда.
- Не подлагайте уреда на удари. Всякакви удари ще предизвикат повреда.
- Когато уредът се намокри, се обърнете към центъра за обслужване или специализирана фирма за монтаж. Това ще предизвика пожар или токов удар.
- Не използвайте режещи или остри предмети.

Това ще предизвика повреда поради увредени части.

- Не докосвайте таблото, когато хранването е свързано. Това може да причини пожар, токов удар, експлозия, телесна повреда и проблем на уреда.
- Ако от изделието се чуват необичайни звуци, налице е необичаен мирис или излиза дим, изключете уреда от електрическия контакт. В противен случай това може да причини токов удар или пожар.
- Уредът трябва да се зарежда само на безопасно допълнително ниско напрежение, съответстващо на маркировката на уреда.
- Този уред не е предназначен да бъде достъпен за широката общественост.

## **⚠ ВНИМАНИЕ** **При експлоатация**

- Не почиствайте с помощта на силен почистващ препарат, като например разтворител, а използвайте меки кърпи. Това ще предизвика пожар или деформация на уреда.
- Не подлагайте екрана на силен натиск и не избирайте по два бутона едновременно. Това ще предизвика повреда или неизправност на уреда.
- Не докосвайте и не издърпвайте хранващия кабел с мокри ръце. Това ще предизвика

повреда на уреда или токов удар.

- Този уред не е предназначен за използване от лица (включително деца) с намалени физически, сетивни или умствени възможности или без опит и познания, освен ако не са наблюдавани или инструктирани как да използват уреда от отговарящо за безопасността им лице. Наблюдавайте децата и не допускайте те да си играят с уреда.
- Този уред може да се използва от деца над 8-годишна възраст и от лица с намалени физически, сетивни или умствени възможности или без опит и познания, ако те са наблюдавани или инструктирани как да използват уреда по безопасен начин и разбират свързаните с това рискове. Не допускайте деца да си играят с уреда. Почистването и потребителската поддръжка не трябва да се извършват от деца без наблюдение.

## Спецификация

### 1) Конфигурация на модбас

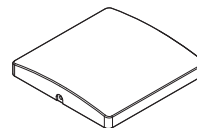
- Мрежа: 2-жилен RS485
- Режим: Модбас RTU подчинен
- Бод: 9600
- Четност: Няма
- Стоп битове: 1
- Регистрационна база: 0

### 2) Data registers

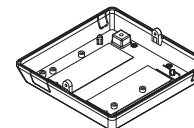
Код на функция	Регистриране	Адрес	Име	Обхват	Забележки
01(прочетете)/ 05(запишете)	00001	0x0000	Експлоатация	0~1	0: спри 1: пусни
04(прочетете)	30001	0x0000	Вътрешна температура на тръбата	-300~1120	Градуси (°C) × 10
04(прочетете)	30002	0x0001	Външна температура на тръбата	-300~1120	Градуси (°C) × 10
04(прочетете)	30003	0x0002	Вътрешна температура	100~400	Градуси (°C) × 10
04(прочетете)	30100	0x0063	Код за грешка	0~999	0: няма грешка 1~999: код за грешка
03(прочетете)/ 06(запишете)	40001	0x0000	Задайте режим на работа (климатик)	0~4	0: охлаждане 2: вентилатор 3: автоматичен 4: отопление
03(прочетете)/ 06(запишете)	40002	0x0001	Зададена температура:	180~300	Градуси (°C) × 10
03(прочетете)/ 06(запишете)	40003	0x0002	Задайте режим на работа (вентилация)	0~2	0: топлообмен 1: автоматичен 2: Шунт
03(прочетете)/ 06(запишете)	40004	0x0003	Задаване на под- операция (вентилация)	0~2	0: изкл. 1: бързо 2: енергоспестяване
03(прочетете)/ 06(запишете)	40015	0x000E	Задаване на скорост на вентилатора	1~3	1: Ниска 2: средна 3: висока 4: автоматична 7: супервисока

\* Посочената по-горе функция може да не работи при някои продукти.

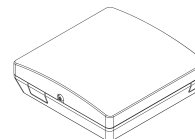
## Наименование на всяка част



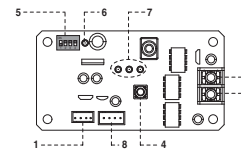
Преден корпус



Заден корпус



ISO изглед



Печатна платка



Отстри



Отстри



Кабел (1 бр.)  
(За връзка с вътрешното тяло)



Ръководство  
за монтаж



Конектор (1 бр.)  
(За разширяване на  
обхвата от адреси)

\* Други:  
Винтове 4 бр. (за монтаж)

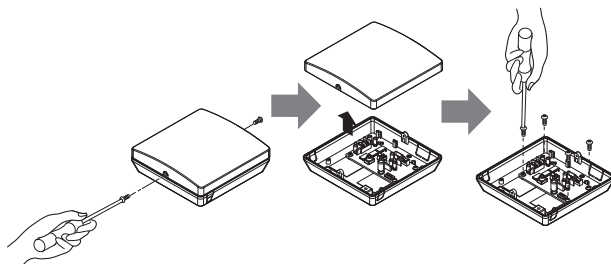
### Модбас шлюз за вътрешно тяло

1. **CN-OUT** : Конектор на вътрешното тяло
2. **BUS-A** : RS-485 (+) клема
3. **BUS-B** : RS-485 (-) клема
4. **SW1** : Нулиращ превключвател
5. **SWDIP** : Превключвател за настройка на адрес (вижте стр. 11)
6. **LED1** : LED за състояние на RS-485
7. **LED(01~03)G** : LED за състояние на комуникацията
8. **CN-JIG** : Съединение за разширяване на обхвата от адреси

## Метод на монтаж

### Монтаж във вътрешното тяло

- 1) Разхлаете и отстранете двата винта, фиксиращи продукта.
- 2) Разхлаете двата винта, фиксиращи печатната платка, за да отделите задната част на корпуса от печатната платка.



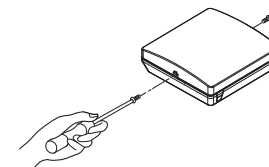
- 3) Свържете свързващите жици правилно според метода на монтаж. (Вижте инструкциите и описанието на конфигурацията.)
- 4) Настройте превключвателя според метода на монтаж. (Вижте инструкциите и описанието на конфигурацията.)
- 5) Фиксирайте печатната платка на подходящо място във вътрешността на вътрешното тяло.

#### \* Забележка

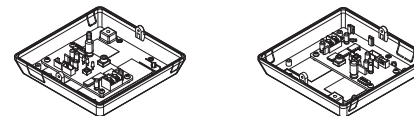
1. Монтирайте продукта на плоска повърхност и монтирайте анкерни винтове на още 2 места. В противен случай е възможно централният контролер да не се закрепил правилно.
2. Не претягайте анкерните винтове. Това може да причини деформиране на корпуса.
3. Не допускайте случайни деформации на корпуса. Това може да причини повреда на централния контролер.

## Монтаж

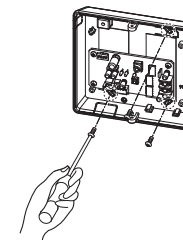
- 1) Разхлаете и отстранете двата винта, фиксиращи продукта.



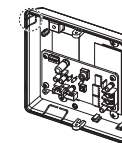
- 2) Поставете задния корпус в посока към конектора за удобно разположение на кабелите.



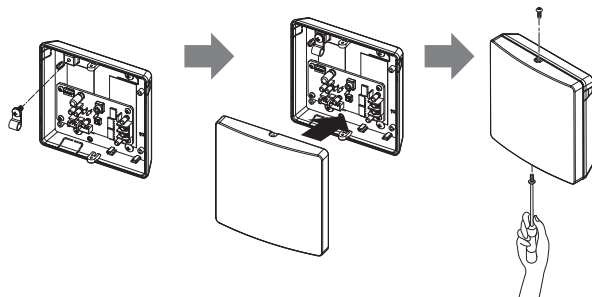
- 3) Обезопасете задния корпус на мястото за монтаж, използвайки предоставените фиксиращи винтове.



- 4) Отстранете изводните форми в задния корпус според размера и посоката на конектора.



- 5) Свържете свързващите жици правилно според метода на монтаж. (Вижте инструкциите и описанието на конфигурацията.)
- 6) Настройте превключвателя според метода на монтаж. (Вижте инструкциите и описанието на конфигурацията.)
- 7) Затегнете фиксиращите винтове в горната и долната част на корпуса.

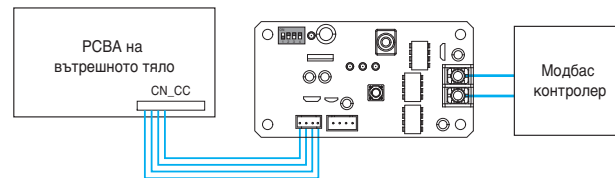


**\* Забележка**

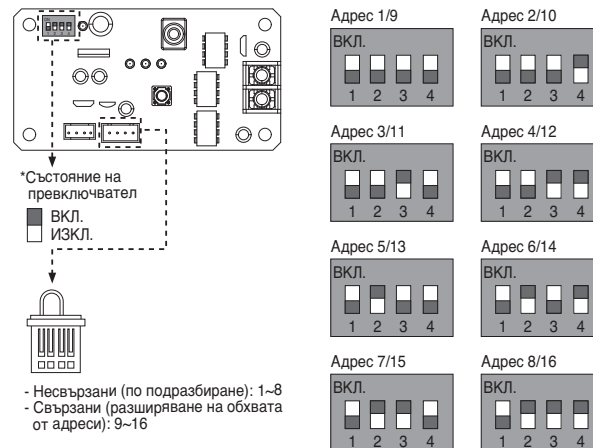
1. Монтирайте продукта на плоска повърхност и монтирайте анкерни винтове на още 2 места. В противен случай е възможно централният контролер да не се закрепил правилно.
2. Не претягайте анкерните винтове. Това може да причини деформиране на корпуса.
3. Не допускайте случайни деформации на корпуса. Това може да причини повреда на централния контролер.

## Метод за настройка

### 1. Свързване на сух контакт с РСВА и модбас контролер на вътрешно тяло



### 2. Настройка на адреса



\* /Номер: адрес, когато конекторът е свързан

- \* Ако е свързан модбас контролер с няколко продукта, адресът трябва да бъде зададен като различен от останалите.
- \* Ако конекторът е свързан към "CN-JIG", обхватът от адреси е разширен. (Моля, свържете конектора, преди да включите продукта.)

След промяната на настройката на сухия контакт трябва да натиснете превключвателя за НУЛИРАНЕ, за да отразите настройката.

- \* Ако захранващият кабел е повреден, той трябва да се смени от производителя, негов сервизен агент или лица с подобна квалификация, за да се избегне евентуална опасност.
- \* Трябва да се предвидят начини за изключване на неподвижното окабеляване в съответствие с правилата за окабеляване.
- \* Само квалифициран обслужващ техник има право на достъп до уреда.

#### Минимална площ на напречното сечение на проводниците

Номинален ток на уред А			Номинална площ на напречното сечение в mm <sup>2</sup>
		≤0.2	Многожилен гъвкав шнур <sup>a</sup>
>0.2	и	≤3	0.5 <sup>a</sup>
>3	и	≤6	0.75
>6	и	≤10	1.0 (0.75) <sup>b</sup>
>10	и	≤16	1.5 (1.0) <sup>b</sup>
>16	и	≤25	2.5
>25	и	≤32	4
>32	и	≤40	6
>40	и	≤63	10