

РЪКОВОДСТВО ЗА МОНТАЖ КЛИМАТИК

Преди да монтирате уреда, прочетете докрай това ръководство за монтаж. Работата по монтажа трябва да бъде извършена в съответствие с Националните електрически разпоредби само от упълномощен персонал. Запазете това ръководство за монтаж за бъдещи справки, след като го прочетете докрай.

V-NET (PI485)
PMNFP14A0 / PMNFP14A1

SIKKERHEDSFORANSTALTNINGER

For at forhindre skade på brugeren eller andre personer samt materielle skader, skal følgende anvisninger følges.

- Forkert brug grundet ignorering af instruktionen vil forårsage skade eller skader. Alvoren er klassificeret via følgende indikationer.

! ADVARSEL

Dette symbol angiver muligheden for død eller alvorlig skade.

! FORSIGTIG

Dette symbol angiver muligheden for personskade eller ødelæggelse.

- Betydningen af symboler, der anvendes i denne vejledning, er vist nedenfor.

! ADVARSEL

Installation

- Rør ikke med hænderne, mens strømmen er tændt.
 - Der er fare for ildebrand eller elektrisk stød.
- Brug standard dele (stik).
 - Skil ikke enheden ad og udfør ikke reparationer på produktet. Der er fare for ildebrand eller elektrisk stød.
- Kontakt forhandleren, sælgeren, en autoriseret elektriker eller et autoriseret servicecenter ifm. el-arbejde.
 - Skil ikke enheden ad og udfør ikke reparationer på produktet. Der er fare for ildebrand eller elektrisk stød.
- Brug et korrekt dimensioneret relæ eller sikring.
 - Der er fare for ildebrand eller elektrisk stød.
- Du må ikke selv installere, fjerne eller genopsætte anlægget (kunde).
 - Der er risiko for brand, elektrisk stød, eksplosion eller tilskadekomst.
- Kontakt altid forhandleren eller et autoriseret servicecenter ifm. installation.
 - Der er risiko for brand, elektrisk stød, eksplosion eller tilskadekomst.

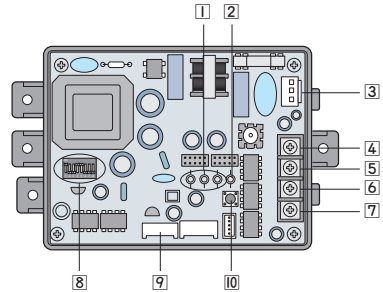
Betjening

- Såfremt produktet er gennemblødt (oversvømmet eller nedsænket), skal du kontakte et autoriseret servicecenter.
 - Der er fare for ildebrand eller elektrisk stød.
- Undgå at vand kommer ind i produktet.
 - Der er risiko for brand, elektrisk stød eller beskadigelse af produktet.

! BEMÆRK

Må kun installeres og bruges af kvalificeret personale.

BESKRIVELSE AF DELE PMNFP14A0 / PMNFP14A1



* Placeringen af dele kan være forskellige i tilfælde af PMNFP14A1.

PMNFP14A0 : Til forbindelse af 1 ~ 16 indendørs enheder
PMNFP14A1 : Til forbindelse af 1 ~ 64 indendørs enheder

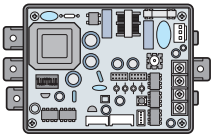
PI485 GATEWAY(M)

- 1 LED01G, 02G, 03G: Kommunikationsstatus LED
- 2 LED1:RS-485 status LED
- 3 CN_PWR: AC 220V stik
- 4 +10V: DC 10V Terminal
- 5 GND: Jord
- 6 BUS_A: *RS-485 (+) Terminal (Se bemærkning)
- 7 BUS_B: RS-485 (-) Terminal
- 8 Relæ: Produkt udvalg (se opsætning af relæ)
- 9 CN_OUT: Stik til udendørs enhed
- 10 Reset kontakt: PI485(M) Nulstil

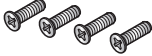
! BEMÆRK

RS-485 er en af de internationale grænsefladestandarder for serial kommunikation.

TILBEHØRSDELE



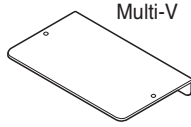
PI485 : PMNFP14A0(1EA)
eller
PMNFP14A1(1EA)



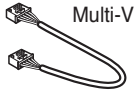
SKRUE (4 EA)



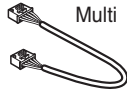
KABEL TILB 2 (1EA)



BESLAG (1EA)



KABEL TILB 1 (1EA)



KABEL TILB 3 (1EA)

Andet : Kabelstrips (3 EA) - Kabelbinder
Klemme (1 EA)

INSTALLATIONSVEJ- LEDNING

Installationstrin

1. **[9]** Forbind CN_OUT med udendørs enhed via kablet (medfølger)
2. **[6]** **[7]** Forbind RS-485 BUS_A(+) og BUS_(B)(-) med andre netværksprodukter. (Ex : Central kontrolenhed , I-Gateway.....)
3. **[4]** **[5]** I tilfælde af brug af enkel, central kontrolenhed, forbind VCC(+10V) og JORD. Ingen grund til at tilslutte andet.
4. **[8]** Vælg konfiguration af relæ.
5. **[3]** Forbind CN_PWR med udendørs til printkort.

6. Efter strømmen er tændt, skal du kontrollere kommunikations-LED'en **[1]**
 - LED1G(Rød)
 - Normal : LED blinker så mange gange som antallet af tilsluttede indendørs enheder, og SLUKKES derefter. Denne proces gentages hvert. 3 minut.
 - Fejl: Kontroller den indendørs enheds adresse & ledningsforbindelser.
 - LED2G(Gul), LED3G(Orange)
 - Normal : LED blinker kontinuerligt
 - Fejl: Kontroller afbryders indstilling & ledningsforbindelser
7. **[2]** Tjek RS-485 kommunikation status LED:
 - Normal: LED blinker, når PI485 modtager data fra central controller.
 - Fejl: Kontroller ledningsforbindelser
8. Endelig, hvis alle ovenstående trin er OK, så forbind kablerne med clips & klemme.

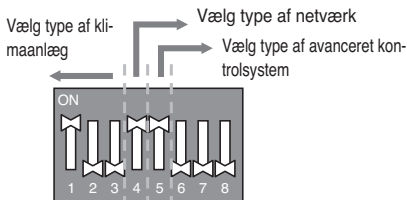
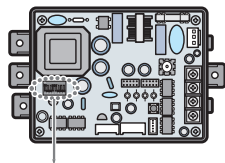


* Eksempel om Multi V plus.

! FORSIGTIG

Installer PI485 på Støjtfilter i Multi V plus.
Installer PI485 efter kontrol af hullet til skruen.

Afbryder konfiguration



* LGAP : LG Air conditioner Protocol

Multi V & Multi(LGAP anvendt) produkters konfigurationsmetoder



→ **1 TÆNDT, alle andre SLUKKET:** Multi V-produkter (undtaget CRUN produkter) eller Multi (Non-Inverter) produkt anvendt fælles printkort (se NOTE), eller Multi (Inverter) Produkt + Central kontrolenhed (alle typer) - Uden LGAP



→ **1 og 4 TÆNDT, alle andre SLUKKET:** Multi V (undtaget CRUN produkter) eller Multi (Non-Inverter) produkt anvendt fælles printkort eller Multi (Inverter) Produkt + Central kontrolenhed (Alle typer) - anvendt LGAP



→ **2 TÆNDT, alle andre SLUKKET:** Multi (non-inverter) produkt + kontrolenhed (alle typer) - uden LGAP



→ **2 og 4 TÆNDT, alle andre SLUKKET:** Multi non-inverter produkt + central kontrolenhed (alle typer) - anvendt LGAP



→ **1,2,3,4 ON :** Multi V CRUN produkt + Central kontrolenhed (alle typer) - anvendt LGAP

* Se venligst den tilsvarende centrale kontrolenheds installationsmanual, hvis du vil vide, om din central kontrolenhed er kompatibel med LGAP eller ej.

⚠ FORSIGTIG

Den forkerte indstilling af klimaanlæggets kontakt kan forårsage funktionsfejl. Kontaktens indstilling skal foretages omhyggeligt. Tryk på Nulstillingsknap efter ændring af DIP-afbryderen.

! BEMÆRK

Multi(Non-Inverter) produkt anvendt fælles printkort
 Printkort P/NR. : 6871A20917*
 P/NR.: 6871A20918*
 P/NR.: 6871A20910*

Avanceret låsekontrol type

- Hvis du vil bruge den avancerede låsefunktion (drifttilstandslås, blæserhastighedslås, temperaturlås, og temperaturområdeslås; kan kun justeres inden for visse grænser) ved central kontrolenhed, indstil den femte afbryder ift. typen af det udendørs produkt.
- I tilfælde af avanceret låsefunktion, kan den kun bruge den centrale kontrolenhed anvendt på LGAP.



→ **1, 4 og 5 TÆNDT, alle andre SLUKKET :** MultiV produkter (undtagen CRUN produkter) eller MPS inverter Produkt + central kontrolenhed (alle typer) - anvendt LGAP



→ **2, 4 og 5 TÆNDT, alle andre SLUKKET :** Multi standard produkt + central kontrolenhed (alle typer) - Anvendt LGAP



→ **1, 2, 3, 4 og 5 TÆNDT, alle andre SLUKKET :** MultiV CRUN produkt + central kontrolenhed (alle typer) - Anvendt LGAP

! BEMÆRK

Den avancerede låseindstilling. Nogle produkter understøtter ikke avanceret låsefunktion. I dette tilfælde skal Den femte afbryder på PI485 være tændt. I tilfælde af at produktet anvendes med avanceret funktion, kan det behandle den avancerede låsefunktion uden femte afbryder TÆNDT. Hvis alle enheder understøtter avanceret låsefunktion, anbefales det, at den femte afbryder er slukket, således at den avancerede låsefunktion behandles hurtigere.



Representative: LG Electronics Inc. EU Representative, Krijgsman 1, 1186
DM Amstelveen, The Netherlands

Manufacturer: LG Electronics Inc. Changwon 2nd factory, 84, Wanam-ro,
Seongsan-gu, Changwon-si, Gyeongsangnam-do, KOREA